



# Przewodnik startowy AOS

Wersja: 24.Q1-AOS1.5

Status: Wersja ostateczna, 2024-04-02

## Spis treści

|                                                           |    |
|-----------------------------------------------------------|----|
| Spis treści .....                                         | 2  |
| 1 Wprowadzenie .....                                      | 3  |
| 1.1 Rejestracja .....                                     | 3  |
| 2 Pierwsze kroki w portalu .....                          | 5  |
| 2.1 Przegląd struktury portalu .....                      | 5  |
| 2.2 Getting Started .....                                 | 6  |
| 2.3 Wymagany sprzęt (zalecenie dot. kupna) .....          | 7  |
| 2.3.1 Konfiguracja sprzętu.....                           | 8  |
| 2.3.2 Interfejsy pojazdu.....                             | 9  |
| 2.4 Nabycie ticketu .....                                 | 11 |
| 2.5 Moje rachunki .....                                   | 15 |
| 2.5.1 Pobieranie rachunków.....                           | 16 |
| 2.5.2 Opłacanie otwartych faktur [tylko BMW CarData]..... | 16 |
| 3 Aplikacje i ich zastosowanie.....                       | 17 |
| 3.1 Typy aplikacji .....                                  | 18 |
| 3.1.1 Aplikacje internetowe.....                          | 18 |
| 3.1.2 Aplikacje internetowe.....                          | 25 |
| 4 Wsparcie .....                                          | 36 |
| 4.1 Prośba o wsparcie.....                                | 36 |
| Wykaz tabel .....                                         | 38 |
| Wykaz ilustracji .....                                    | 39 |

# 1 Wprowadzenie

(\$Starter Guide AOS\$) jest skierowany szczególnie do użytkowników lub pracowników warsztatów, którzy za pomocą portalu AOS chcą przeprowadzać naprawy lub konserwację w pojazdach BMW Group (BMW, BMW Motorrad, MINI i Rolls-Royce).

Niniejszy dokument ma za zadanie pomóc Państwu w początkowym etapie pracy z portalem AOS, przedstawiając dostępne aplikacje\* i najczęstsze przypadki zastosowania.

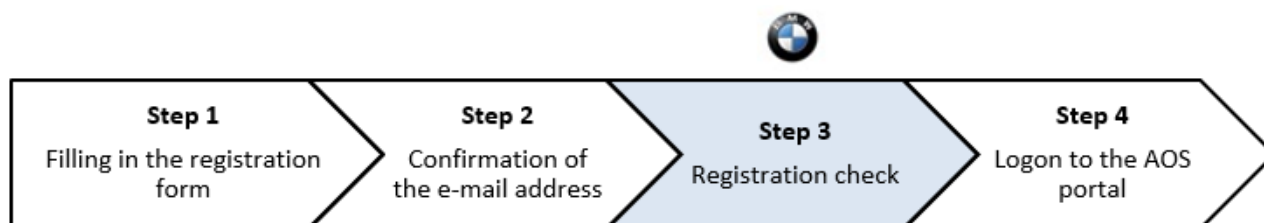


Uwaga: (\$Starter Guide AOS\$) może nie zawierać wszystkich informacji. Więcej informacji znajduje się w instrukcji użytkownika AOS.

\*Możliwe, że określone aplikacje nie są dostępne w każdym kraju. Wykaz aplikacji dostępnych w danym regionie przedstawiono w zakładce „(\$Applications\$)” w portalu.

## 1.1 Rejestracja

Aby korzystać z portalu AOS, wymagana jest rejestracja. Proces rejestracji składa się z czterech etapów:



Ilustracja 1 Proces rejestracji

**Krok 1:** Wypełnienie formularza rejestracji na stronie <https://aos.bmwgroup.com>



Należy uwzględnić, że rejestracja może zostać zaakceptowana tylko wtedy, gdy podane dane organizacji są zgodne z danymi złożonymi w urzędzie skarbowym. W razie wątpliwości należy na przykład dołączyć zezwolenie na prowadzenie działalności gospodarczej w celu weryfikacji danych.

**Krok 2:** Następnie na podany adres e-mail przesłany zostanie link aktywacyjny. Kliknij link znajdujący się w e-mailu, aby potwierdzić swój adres e-mail.



Upewnij się, że adres e-mail jest prawidłowy, ponieważ w innym przypadku wniosek o rejestrację nie będzie mógł zostać rozpatrzony ani zatwierdzony przez administrację portalu. Adres e-mail należy potwierdzić w ciągu 48 godzin. Po upływie tego czasu link potwierdzający traci ważność i należy powtórzyć proces.

**Krok 3:** Po potwierdzeniu adresu e-mail rejestracja jest sprawdzana ręcznie przez administrację portalu. Informacja o uzyskaniu dostępu do konta użytkownika zostaje przesłana drogą mailową.



Ten proces może potrwać do dwóch dni roboczych. W przypadku braku otrzymania powiadomienia w ciągu dwóch dni roboczych, proszę zwrócić się do działu wsparcia technicznego.

**Krok 4:** Po uzyskaniu akceptacji rejestracji swojej organizacji można zalogować się do portalu AOS. Podczas logowania zastosuj adres e-mail i hasło wprowadzone na początku rejestracji.

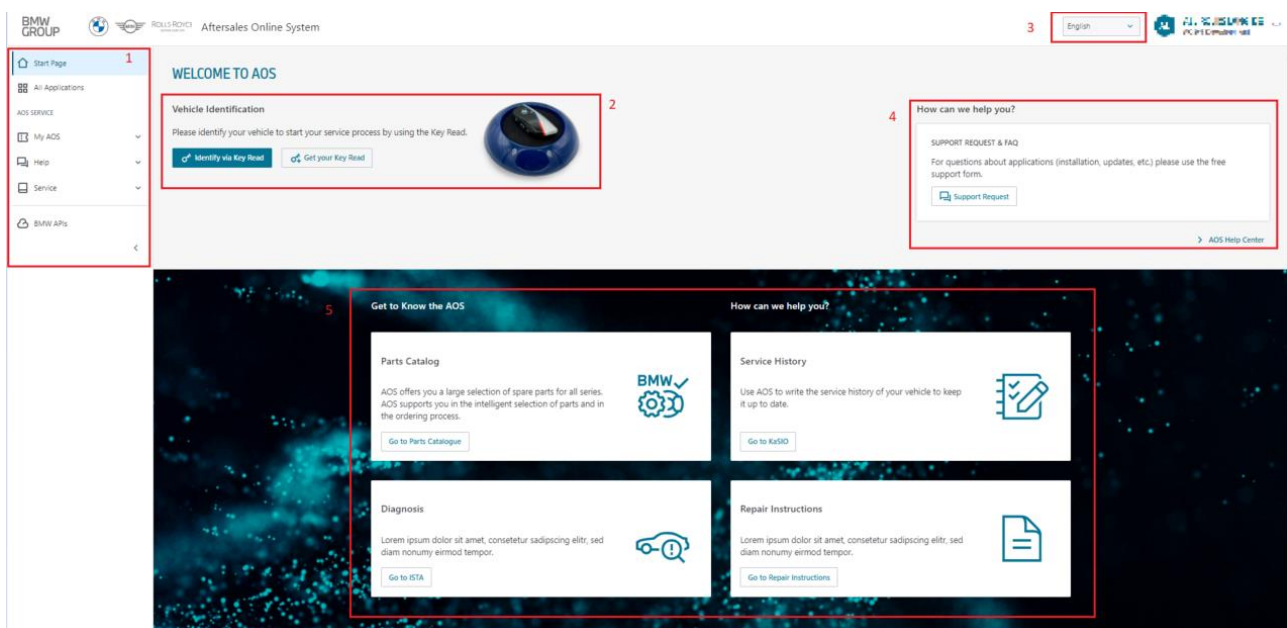
## 2 Pierwsze kroki w portalu



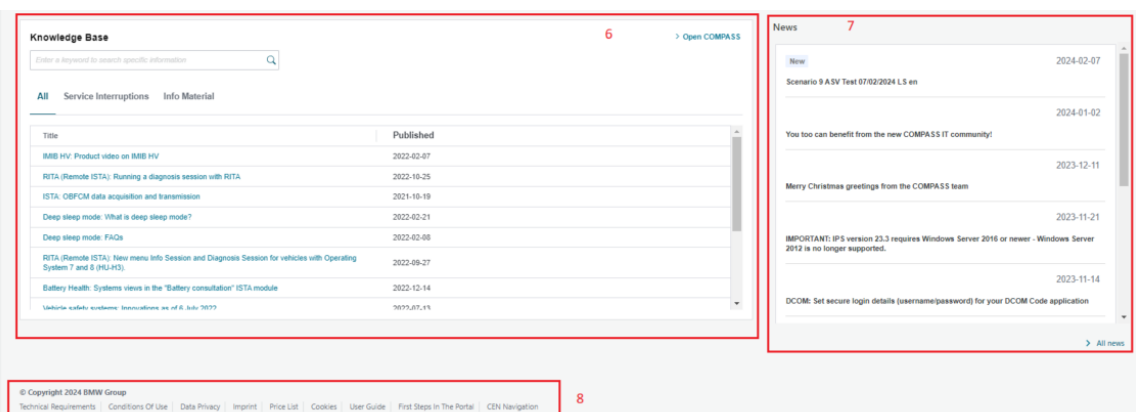
Poniższe rozdziały zawierają jedynie krótki przegląd informacji o portalu i jego funkcjach. Szczegółowe objaśnienia znajdują się w instrukcji użytkownika AOS pod adresem „(\$Service\$)” -> „(\$Downloads\$)”.

### 2.1 Przegląd struktury portalu

Po zaakceptowaniu rejestracji i zalogowaniu do portalu następuje przekierowanie do strony startowej. Widoczne są tam różne informacje:



Ilustracja 2 Strona startowa po zalogowaniu



Ilustracja 3 Strona startowa – ciąg dalszy

Strona startowa AOS jest podzielona na następujące obszary.

|   |                                                                               |                                                                                                                                                                                                                   |
|---|-------------------------------------------------------------------------------|-------------------------------------------------------------------------------------------------------------------------------------------------------------------------------------------------------------------|
| 1 | <b>Nawigacja główna</b>                                                       | W nawigacji głównej znajdziesz dostęp do wszystkich aplikacji, ustawień AOS, obszaru pomocy i serwisu oraz BMW APIs.                                                                                              |
| 2 | <b>Identyfikacja pojazdu i określanie zapotrzebowania za pomocą KeyReader</b> | Tutaj znajdziesz dostęp do aplikacji KaSIO lub formularza zamówień do BMW KeyReader.                                                                                                                              |
| 3 | <b>Wybór języka</b>                                                           | Tutaj można wybrać z menu rozwijanego język, w którym chcesz korzystać z portalu AOS.                                                                                                                             |
| 4 | <b>Zapytania do działu wsparcia</b>                                           | W przypadku pytań dotyczących aplikacji (instalacja, aktualizacje, itd.) prosimy skorzystać z naszego bezpłatnego formularza do działu wsparcia.                                                                  |
| 5 | <b>Najważniejsze aplikacje w skrócie</b>                                      | Uzyskaj szybki dostęp do najważniejszych aplikacji systemu AOS.                                                                                                                                                   |
| 6 | <b>Baza danych wiedzy</b>                                                     | Uzyskaj za pośrednictwem bazy danych wiedzy dostęp do materiałów informacyjnych i aktualnych notyfikacji o przerwach w pracy serwerów.                                                                            |
| 7 | <b>Aktualności</b>                                                            | Tutaj znajdziesz aktualne wiadomości o systemie AOS.                                                                                                                                                              |
| 8 | <b>Stopka</b>                                                                 | W stopce wyszukasz różne treści, np.: Wymagania techniczne, warunki użytkowania, ochrona danych, impressum, cennik, pliki cookie, instrukcja użytkownika, pierwsze kroki w portalu oraz standaryzowana nawigacja. |

Tabela 1 Opis strony startowej AOS

## 2.2 Getting Started

Aplikacje AOS stanowią wsparcie w wielu różnorodnych obszarach zastosowania w codziennej pracy. Oto krótki przegląd możliwości, które oferuje AOS:

- [Diagnoza i programowanie pojazdów za pomocą aplikacji ISTA](#)
- Odczyt i zapis historii serwisowej pojazdu lub motocykla za pomocą aplikacji KaSIO
- [Zapis historii serwisowej w pojeździe za pomocą aplikacji ISTA](#)
- Wgląd w instrukcje naprawy za pomocą aplikacji AIR
- [Wyszukiwanie części zamiennych za pomocą aplikacji Elektroniczny katalog części](#)
- [Zamawianie oryginalnych części zamiennych BMW za pomocą aplikacji partslink24](#)
- Wgląd w akcje techniczne za pomocą aplikacji AIR

Dokładniejsze informacje o poszczególnych aplikacjach znajdują się w poszczególnych rozdziałach dotyczących aplikacji. W razie dodatkowych pytań, bardziej szczegółowych odpowiedzi udziela podręcznik użytkownika.

## 2.3 Wymagany sprzęt (zalecenie dot. kupna)



Uwaga: Aktualnie obowiązujące wymagania techniczne znajdują się na stronie: <https://aos.bmwgroup.com/technical-requirements> . Wspomniany sprzęt jest wyłącznie zalecany do nabycia.

Do instalacji i stosowania narzędzia serwisowego BMW zalecamy zakup wyświetlacza Integrated Service Information Display (ISID Next), Integrated Communication Optical Module (ICOM) i KeyReader (dotyczy tylko pojazdów osobowych). Informacje dotyczące zamówienia można uzyskać za pośrednictwem portalu w zakładce „(\$Service\$)” -> „(\$Diagnostics articles\$)”:

The screenshot displays the 'DIAGNOSTICS ARTICLES' section of the AOS portal. On the left, a sidebar lists various services, with 'Diagnostics articles' selected. The main content area, titled 'DIAGNOSTICS ARTICLES', features a grid of diagnostic tools. Each tool is represented by an image and a caption with a '(Details)' link. The tools shown are:

- Integrated Service Information Display (ISID Next)
- KeyReader Plus
- ISSS Next
- Integrated Communication Optical Module A (ICOM Next A)
- Integrated Communication Optical Module B (ICOM Next B)
- Integrated Communication Optical Module C (ICOM Next C)
- Pass Thru Tool
- Integrated Communication Optical Module D (ICOM Next D)
- Integrated Communication Optical Module E (ICOM E)

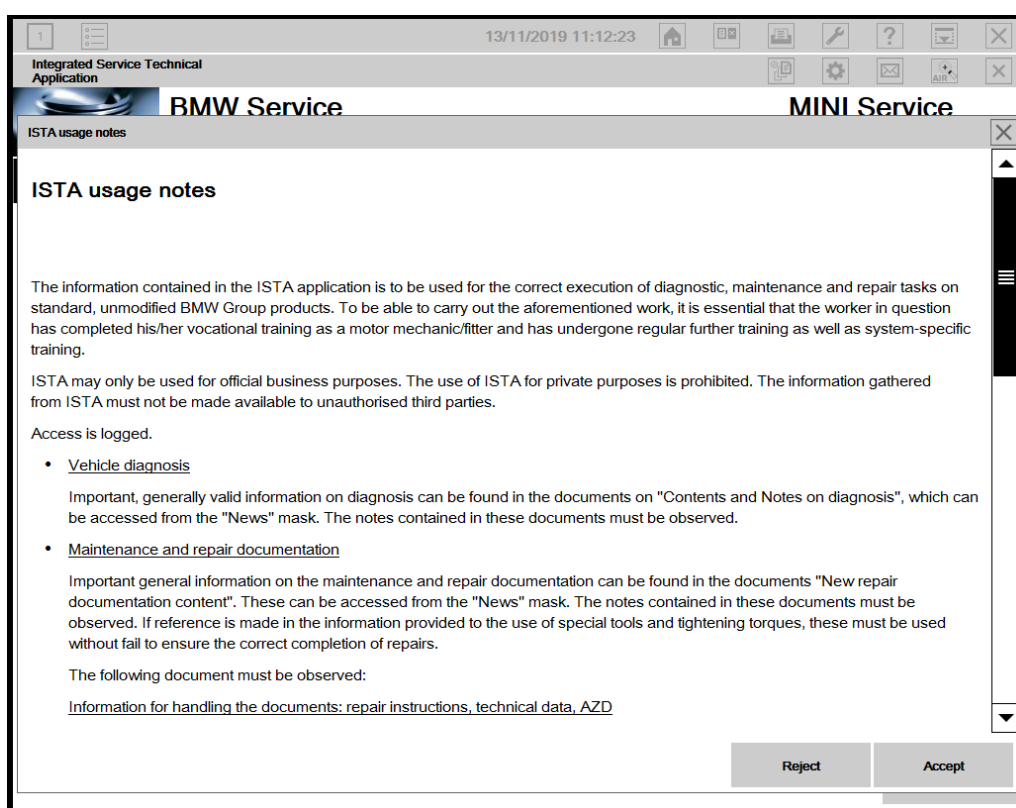
Ilustracja 4 Artykuły diagnostyczne

### 2.3.1 Konfiguracja sprzętu

Jeżeli dane są przekazywane do pojazdu lub mają zostać odczytane z pojazdu (np. jest to konieczne podczas diagnozy lub programowania lub w celu transmisji historii serwisowej), wymagany jest np. Integrated Communication Optical Module (ICOM), jak objaśniono w poprzednim rozdziale.

Najpierw połącz ICOM za pomocą kabla ethernetowego z komputerem, na którym zainstalowana jest aplikacja internetowa lub kliencka, którą chcesz zastosować (np. ISTA). Następnie podłączyć ICOM poprzez złącze OBD z pojazdem. Zarówno kabel ethernetowy, jak i kabel OBD są dołączone do systemu diagnostycznego, jeżeli zamówiono go przez AOS.

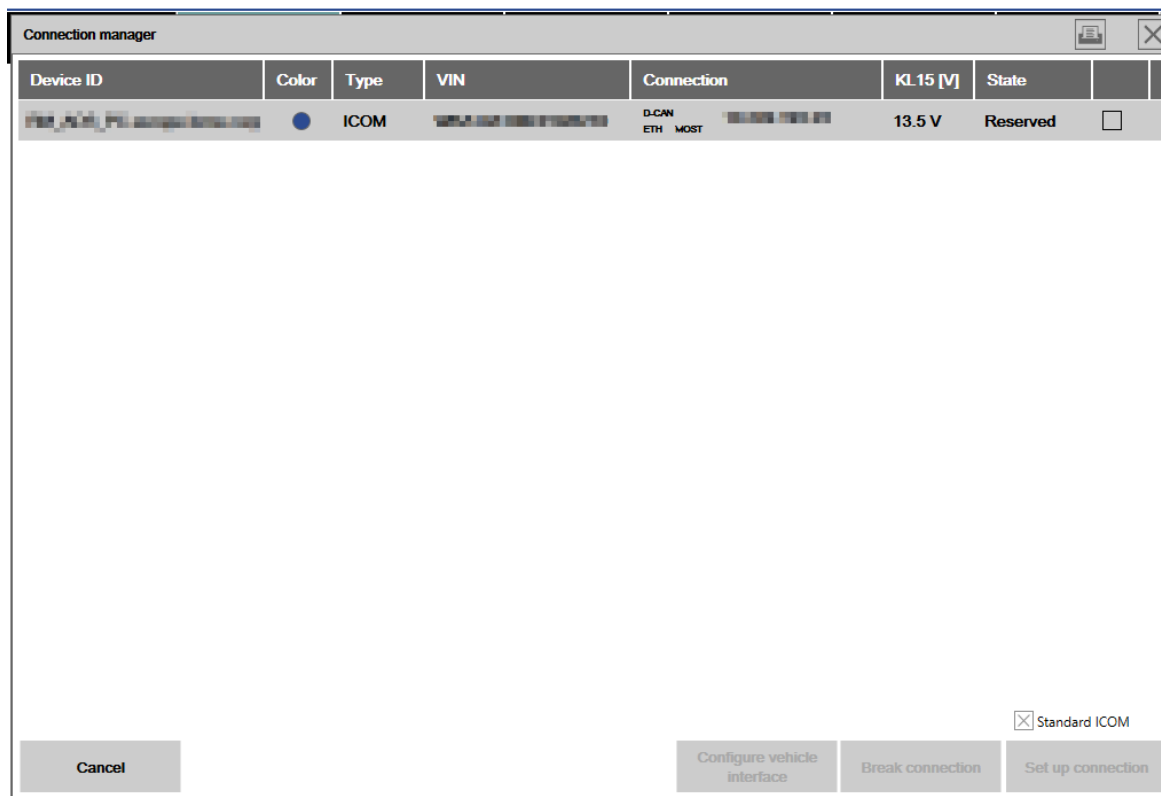
Następnie uruchom aplikację System serwisowy ISTA. Po pierwszym uruchomieniu pojawia się wyskakujące okno zawierające ważne wskazówki dotyczące stosowania najnowszej wersji. Klikając „Akceptuj”, proszę potwierdzić zapoznanie się z nimi.



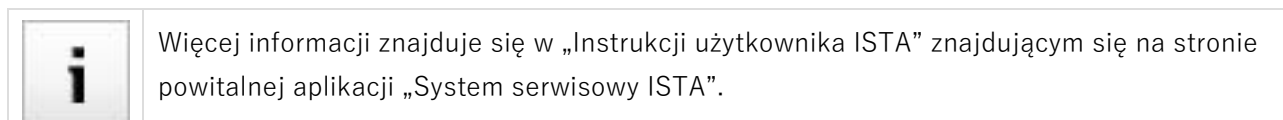
Ilustracja 5 System serwisowy ISTA – warunki użytkowania

Po połączeniu ICOM zgodnie z powyższym opisem w nowym oknie wyświetla się podłączony ICOM. Wyświetla się tu nazwa ICOM, typ, numer identyfikacyjny pojazdu, z którym połączony jest ICOM, a także informacje dodatkowe. Jednocześnie lampki na ICOM sygnalizują nawiązanie połączenia między pojazdem, ICOM a podłączonym komputerem.





Ilustracja 6 System serwisowy ISTA – manager połączeń



Aby odczytać dane kluczyka z klucza pojazdu, proszę zastosować KeyReader Plus oraz przynależne oprogramowanie. Oprogramowanie oraz przynależna instrukcja instalacji znajdują się na stronie powitalnej aplikacji KaSIO. Obrazkowa instrukcja instalacji oraz objaśnienia dotyczące podłączania KeyReader Plus znajdują się w podręczniku użytkownika.

### 2.3.2 Interfejsy pojazdu

Do komunikacji z pojazdem niezbędny jest interfejs pojazdu. Poniższa tabela przybliży najczęstsze przypadki zastosowania i wymagany sprzęt. Przedstawione interfejsy można nabyć opisaną drogą.

#### Samochód osobowy

| Rok modelowy |                     | Diagnoza                                                                                                                                                                                            | Programowanie/ kodowanie                                                                                                                                                                                                             |
|--------------|---------------------|-----------------------------------------------------------------------------------------------------------------------------------------------------------------------------------------------------|--------------------------------------------------------------------------------------------------------------------------------------------------------------------------------------------------------------------------------------|
| Do 2001      |                     | Gniazdo diagnostyczne 20 PIN<br>  | Gniazdo diagnostyczne 20 PIN<br>                                 |
| Od 2001      |                     | 16 PIN ,gniazdo diagnostyczne OBD'<br>                                                                           | 16 PIN ,gniazdo diagnostyczne OBD'<br>                                                                                                            |
|              | Sieć pokładowa 2000 | 16 PIN ,gniazdo diagnostyczne OBD'<br>                                                                           | 16 PIN, gniazdo diagnostyczne „OBD”<br>+ interfejs MOST<br>  |
|              | Sieć pokładowa 2020 | 16 PIN ,gniazdo diagnostyczne OBD'<br>                                                                           | 16 PIN ,gniazdo diagnostyczne OBD'<br>                                                                                                           |

Tabela 2 Interfejsy pojazdu – samochód osobowy

## Motocykl





| Podłączenie                               | Wymagane interfejsy                                                                                                                                |                                                                                                                                                   |
|-------------------------------------------|----------------------------------------------------------------------------------------------------------------------------------------------------|---------------------------------------------------------------------------------------------------------------------------------------------------|
| Gniazdo diagnostyczne 16 PIN              |  <p data-bbox="746 539 1054 577">Ilustracja 7 ICOM Next A</p>     |                                                                                                                                                   |
| Gniazdo diagnostyczne 10 PIN (okrągłe)    |  <p data-bbox="746 810 1054 848">Ilustracja 8 ICOM Next A</p>     |  <p data-bbox="1110 792 1418 831">Ilustracja 9 ICOM Next D</p> |
| Gniazdo diagnostyczne 3 PIN (prostokątne) |  <p data-bbox="746 1081 1054 1120">Ilustracja 10 ICOM Next A</p> |  <p data-bbox="1102 1068 1366 1106">Ilustracja 11 ICOM E</p>  |

Tabela 3 Interfejsy pojazdu – motocykl

## 2.4 Nabycie ticketu

Zgłoszenia można nabywać w punkcie menu „(\$My tickets\$)”.

**MY TICKETS**

**My tickets**

**Current tickets**  
You do not have any ongoing tickets at present. Please purchase a new ticket to receive usage time for services that are subject to a charge.

**Available vouchers**  
You do not currently have any vouchers.

**Buy ticket**  
You can purchase new tickets here. The following overview shows you which services subject to a charge are contained in a rate. Select the duration of your ticket and then confirm your selection.

| Rate                                                 | Services contained                                  | Duration                                                                                                                                                                                                                                                                                                                                                                                             |                                                  |                                                  |                                                   |                                                     |                                                      |  |
|------------------------------------------------------|-----------------------------------------------------|------------------------------------------------------------------------------------------------------------------------------------------------------------------------------------------------------------------------------------------------------------------------------------------------------------------------------------------------------------------------------------------------------|--------------------------------------------------|--------------------------------------------------|---------------------------------------------------|-----------------------------------------------------|------------------------------------------------------|--|
| Document Research                                    | Information research, PTI data, Smart Maintenance   | <table border="1"> <tr> <td>Document Research, 1 Hour €5.00</td> <td>Document Research, 1 Day €9.00</td> </tr> <tr> <td>Document Research, 1 Week €25.00</td> <td>Document Research, 1 Month €80.00</td> </tr> <tr> <td>Document Research, 1 Year €850.00</td> <td></td> </tr> </table>                                                                                                              | Document Research, 1 Hour €5.00                  | Document Research, 1 Day €9.00                   | Document Research, 1 Week €25.00                  | Document Research, 1 Month €80.00                   | Document Research, 1 Year €850.00                    |  |
| Document Research, 1 Hour €5.00                      | Document Research, 1 Day €9.00                      |                                                                                                                                                                                                                                                                                                                                                                                                      |                                                  |                                                  |                                                   |                                                     |                                                      |  |
| Document Research, 1 Week €25.00                     | Document Research, 1 Month €80.00                   |                                                                                                                                                                                                                                                                                                                                                                                                      |                                                  |                                                  |                                                   |                                                     |                                                      |  |
| Document Research, 1 Year €850.00                    |                                                     |                                                                                                                                                                                                                                                                                                                                                                                                      |                                                  |                                                  |                                                   |                                                     |                                                      |  |
| Electrical Diagnosis & Programming                   | Programming, Diagnosis, RITA                        | <table border="1"> <tr> <td>Electrical Diagnosis &amp; Programming, 1 Hour €9.00</td> <td>Electrical Diagnosis &amp; Programming, 1 Day €19.00</td> </tr> <tr> <td>Electrical Diagnosis &amp; Programming, 1 Week €99.00</td> <td>Electrical Diagnosis &amp; Programming, 1 Month €340.00</td> </tr> <tr> <td>Electrical Diagnosis &amp; Programming, 1 Year €3,305.00</td> <td></td> </tr> </table> | Electrical Diagnosis & Programming, 1 Hour €9.00 | Electrical Diagnosis & Programming, 1 Day €19.00 | Electrical Diagnosis & Programming, 1 Week €99.00 | Electrical Diagnosis & Programming, 1 Month €340.00 | Electrical Diagnosis & Programming, 1 Year €3,305.00 |  |
| Electrical Diagnosis & Programming, 1 Hour €9.00     | Electrical Diagnosis & Programming, 1 Day €19.00    |                                                                                                                                                                                                                                                                                                                                                                                                      |                                                  |                                                  |                                                   |                                                     |                                                      |  |
| Electrical Diagnosis & Programming, 1 Week €99.00    | Electrical Diagnosis & Programming, 1 Month €340.00 |                                                                                                                                                                                                                                                                                                                                                                                                      |                                                  |                                                  |                                                   |                                                     |                                                      |  |
| Electrical Diagnosis & Programming, 1 Year €3,305.00 |                                                     |                                                                                                                                                                                                                                                                                                                                                                                                      |                                                  |                                                  |                                                   |                                                     |                                                      |  |

[Continue](#)

Ilustracja 12 Wykup zgłoszenia

### 1. Punkt menu „My tickets” w obszarze portalu „My AOS”

### 2. Przegląd aktualnie aktywnych zgłoszeń

### 3. Przegląd oferowanych rodzajów zgłoszeń

Przedstawione są tu dostępne rodzaje biletów dostępu i przynależne aplikacje.

### 4. Wybór okresu ważności

Dostępne są różne czasy pracy dla poszczególnych rodzajów biletów, które można wybrać klikając odpowiedni przycisk ekranowy.



Czas korzystania ze zgłoszenia jest oparty na czasie kalendarzowym, co oznacza, że upływa niezależnie od wykorzystania aplikacji od momentu rezerwacji do końca wyznaczonego okresu. Aktualnie obowiązujący cennik znajduje się na stronie:

<https://aos.bmwgroup.com/price-list>

### 5. Dostępne bony

Ew. dostępne bony są widoczne w tym miejscu. Bony mają taki sam okres ważności co dostępne zgłoszenia.

Po kliknięciu przycisku „(\$Continue\$)” następuje rezerwacja wybranego zgłoszenia na aktywnego użytkownika.



Uwaga: Bilety dostępu są zawsze rejestrowane na użytkownika, który jest w danej chwili zalogowany. Nie ma możliwości późniejszego „przepisania” zgłoszenia na innego użytkownika.

Na kolejnej stronie znajduje się podsumowanie informacji przed zakupem.

## Payment

**Overview of the purchase order**

Note: This order is valid for [redacted] **1**

---

**Invoice address**

Organisation: [redacted]  
 Address: [redacted] **2**  
 Country: [redacted]  
 UID-Nr.: [redacted]

Note: Please check the organisation data specified here. If you wish to change this, you can submit a change request via 'My organisation'. Please note the following: This request must be checked by an AOS administrator.

---





**Transaction details**

|                              |                           |
|------------------------------|---------------------------|
| Transaction:                 | Basic tariff daily ticket |
| Price (net):                 | €30.00                    |
| Plus value added tax (0%):   | €0.00                     |
| <b>Total amount (gross):</b> | <b>€30.00</b>             |

**3**

---

**Payment methods** **4**

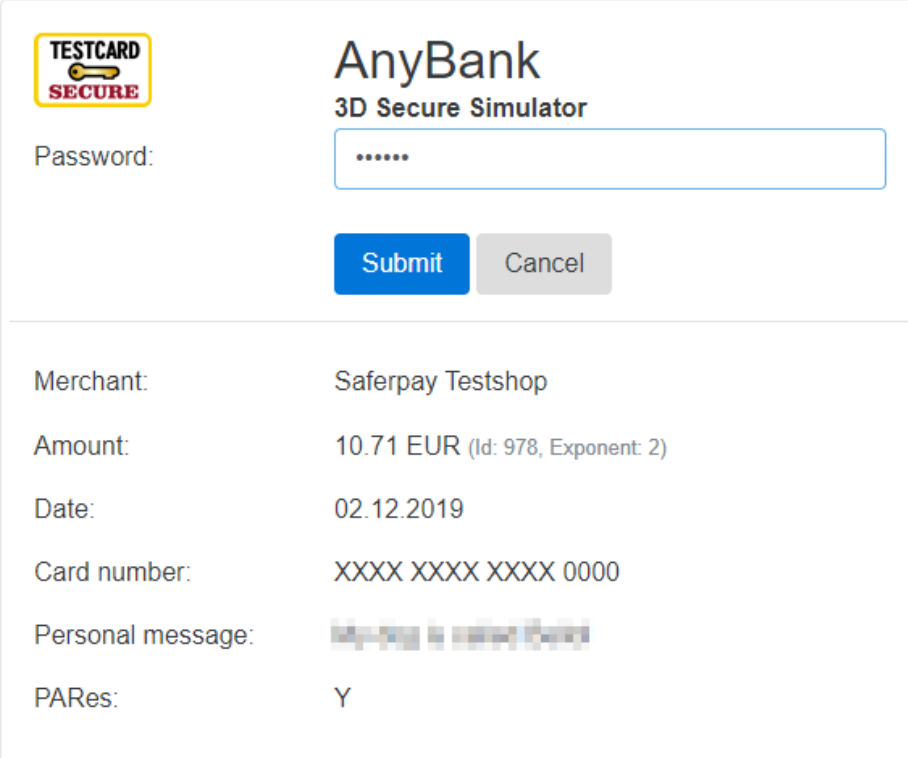
|                                  |                                                                                          |            |            |         |
|----------------------------------|------------------------------------------------------------------------------------------|------------|------------|---------|
| <input checked="" type="radio"/> |  Visa  | [redacted] | [redacted] | 05/2025 |
| <input type="radio"/>            |  Visa | [redacted] | [redacted] | 06/2029 |
| <input type="radio"/>            |  Visa | [redacted] | [redacted] | 05/2029 |
| <input type="radio"/>            |  Visa | [redacted] | [redacted] | 04/2026 |

**Cancel** **Purchase now**

Ilustracja 13 Zakończenie nabywania zgłoszenia

1. Tutaj wyświetla się, dla którego użytkownika organizacji zostaje nabyte zgłoszenie. Należy pamiętać, że nabyte zgłoszenie może być wykorzystane tylko przez konkretnego użytkownika.
2. Adres faktury za zakup: Ten adres jest zgodny z danymi organizacji. Aby zmienić te dane, należy przerwać proces płatności i zawioskować o zmiany w punkcie menu „(\$My organisation\$)”.
3. Przegląd kosztów transakcji z uwzględnieniem podatku VAT
4. Wybór metody płatności: Jeżeli zapisano kilka kart kredytowych, można tu wybrać, która karta kredytowa ma zostać obciążona.

Następnie zostaną Państwo przekierowani na zabezpieczoną stronę operatora płatności, na której po wprowadzeniu numeru PIN karty kredytowej potwierdzają Państwo zakup.



**TESTCARD**  
**SECURE**

AnyBank  
3D Secure Simulator

Password:

---

Merchant: Saferpay Testshop

Amount: 10.71 EUR (Id: 978, Exponent: 2)

Date: 02.12.2019

Card number: XXXX XXXX XXXX 0000

Personal message: [blurred]

PARES: Y

Ilustracja 14 Weryfikacja nabycia zgłoszenia



Uwaga: Dokonanie zapłaty za usługi oferowane przez aplikację BMW (\$CarData\$), w przeciwieństwie do innych aplikacji AOS, nie jest możliwe za pośrednictwem konta z doładowanymi środkami. Więcej informacji znajduje się w instrukcji użytkownika AOS.

## 2.5 Moje rachunki

W punkcie menu „(\$My Invoices\$)” ustawowy przedstawiciel organizacji może przeglądać, pobierać i opłacać dotychczasowe faktury swojej organizacji [tylko BMW CarData]. Poniższa ilustracja przedstawia przykład zestawienia faktur:

## Meine Rechnungen


| Rechnungsübersicht |               |                 |              |                    |                                                                                     |          |
|--------------------|---------------|-----------------|--------------|--------------------|-------------------------------------------------------------------------------------|----------|
| Typ der Rechnung   | Bestellnummer | Rechnungsnummer | Bruttobetrag | Datum der Rechnung | Download                                                                            | Zahlung  |
| Rechnung           | R000000079    | 6100134123      | 416,50 €     | 01.08.19           |  |          |
| Rechnung           | R000001054    | 6100149183      | 777,00 €     | 01.09.19           |  | Bezahlen |

« 1 »

Ilustracja 15 Zestawienie faktur

### 2.5.1 Pobieranie rachunków

Po kliknięciu symbolu PDF można pobrać fakturę w formacie PDF.



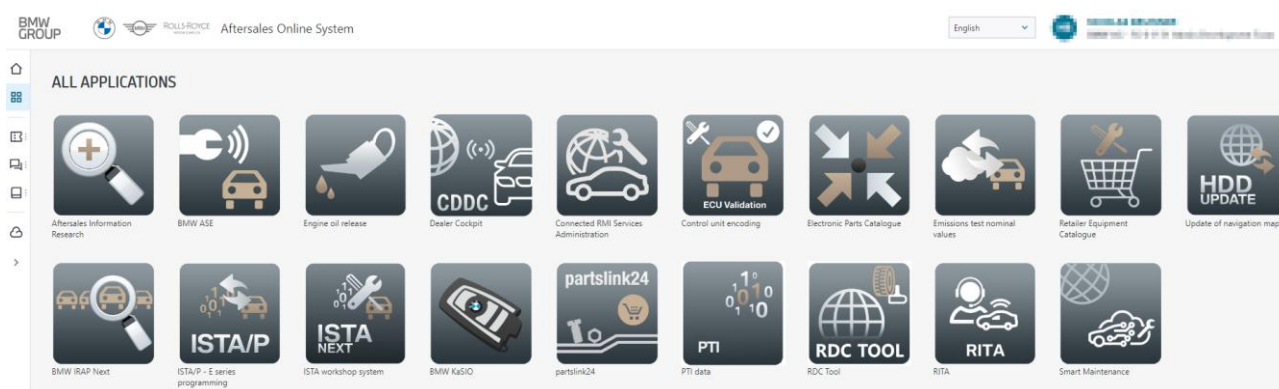
Faktura jest dostępna do pobrania przez okres 6 miesięcy. Użytkownik otrzymuje ponadto powiadomienie e-mailowe, gdy faktura jest dostępna do pobrania. Proszę pamiętać, że faktury nie są już przysyłane drogą pocztową, lecz są dostępne do pobrania wyłącznie w portalu AOS. Stare faktury sprzed 19.01.2020 r. nie będą później udostępniane.

### 2.5.2 Opłacanie otwartych faktur [tylko BMW CarData]

Opłacenie faktury BMW (\$CarData\$) należy zainicjować i autoryzować ręcznie. Po kliknięciu przycisku „Opłać” rozpoczyna się proces opłacania wybranej faktury. Podczas procesu płatności następuje przekierowanie na stronę własnego banku w celu autoryzacji pobrania środków z konta z zastosowaniem weryfikacji dwuetapowej.

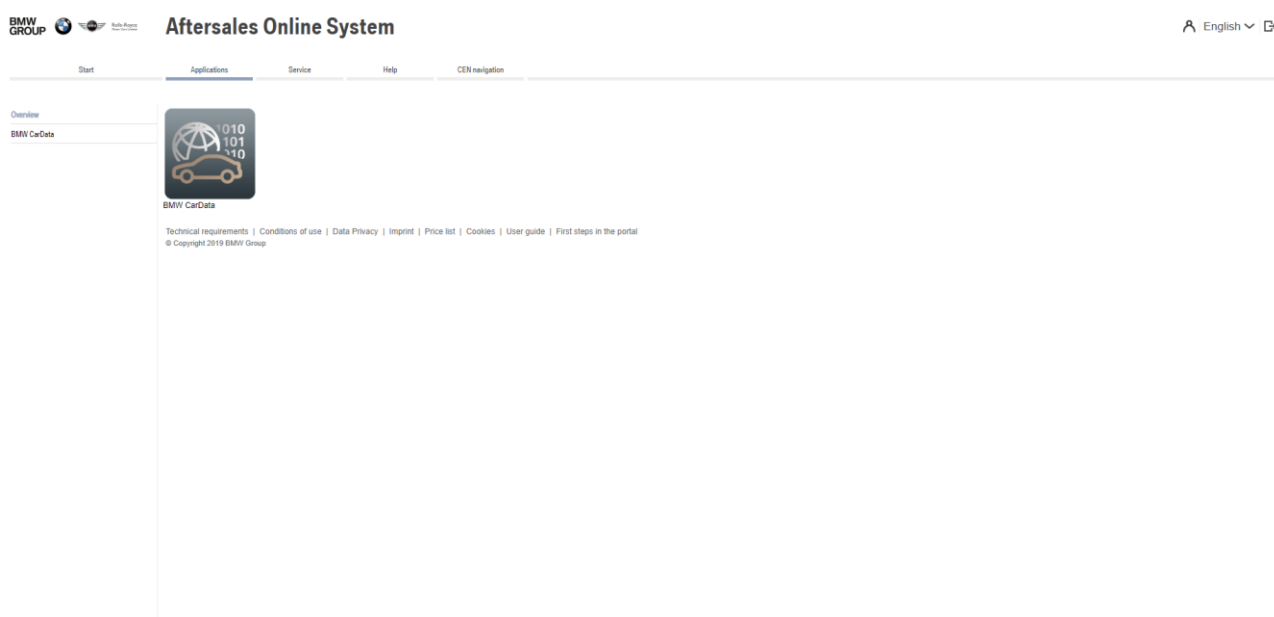


### 3 Aplikacje i ich zastosowanie



Ilustracja 16 Przegląd aplikacji

W portalu AOS oferowane są różnorodne aplikacje, które zostaną w skrócie opisane poniżej. Aplikacje można otwierać przez obszar portalu „(\$Applications\$)”:



Ilustracja 17 Aplikacje dla klientów BMW CarData



Proszę zwrócić uwagę: Z uwagi na specyficzne uwarunkowania prawne może się zdarzyć, że nie każda aplikacja jest oferowana w każdym regionie.



Jeżeli dany warsztat jest zarejestrowany jako warsztat obsługujący wyłącznie motocykle, widoczne są tylko aplikacje z treściami dotyczącymi motocykli.

## 3.1 Typy aplikacji

### 3.1.1 Aplikacje internetowe

Aplikacje internetowe to aplikacje, które można uruchomić bezpośrednio w przeglądarce. Nie ma potrzeby instalacji dodatkowego oprogramowania. Aby uruchomić te aplikacje, niezbędne jest korzystanie z obsługiwanej przeglądarki i zainstalowanie najbardziej aktualnej wersji Java. Dostępne są następujące aplikacje internetowe:

#### 3.1.1.1 Aftersales Information Research (AIR)



Ilustracja 18 Symbol AIR

Dzięki aplikacji *Aftersales Information Research* — AIR użytkownik może korzystać z systemu wyszukiwania informacji w obszarze wsparcia klienta, prezentującego techniczne i handlowe dane serwisowe w jednym systemie.

Dzięki temu wyszukiwanie informacji jest znacznie szybsze i prostsze, więc pracownicy mogą poświęcić więcej czasu na obsługę klienta w serwisie i wykonywanie zleceń w warsztacie. Informacje dotyczące danego pojazdu można odczytać, wprowadzając w polu wyszukiwania AIR 17-cyfrowy numer identyfikacyjny pojazdu. Po wprowadzeniu numeru identyfikacyjnego pojazdu wyświetlane są określone treści dotyczące wybranego pojazdu (np. dostępne aktualizacje map do systemu nawigacji lub akcje techniczne).

AIR oferuje użytkownikom informacje dotyczące trzech obszarów tematycznych. Poniższa lista stanowi wyłącznie fragment oferowanych informacji:

Informacje handlowe:

- Jednostki czasowe
- Usterki
- Części

Informacje techniczne:

- Instrukcje napraw
- Schematy elektryczne

Informacje o pojeździe:

- Szczegóły pojazdu
- Elektroniczna książka serwisowa
- Akcje techniczne

### 3.1.1.2 Dane wymagane AU [tylko poj. osob.]



Ilustracja 19 Symbol danych wymaganych badania emisji spalin

Aplikacja *Wymagane dane badania emisji spalin* zawiera wymagane dane dotyczące badania emisji spalin dla pojazdów BMW Group z silnikiem Otto bez konwertera katalitycznego, z regulowanym konwerterem katalitycznym i diagnostyką pokładową, a także z silnikiem wysokoprężnym. Oprócz zasadniczej konfiguracji rekordów zgodnie z wytycznymi dotyczącymi badania składu spalin Unii Europejskiej zawiera ona także rekordy dotyczące badania składu spalin obowiązujące w określonych krajach, jak Belgia, Niemcy, Francja, Grecja, Portugalia, Szwajcaria i Szwecja.

### 3.1.1.3 Elektroniczny katalog części (EKC)



Ilustracja 20 Symbol EKC

*Elektroniczny katalog części* w Internecie (WebETK) oferuje kompletne spektrum części sprzedawanych przez BMW Group online i ma za zadanie ułatwić Państwu znalezienie potrzebnych części (zarówno pojazdów, jak i innych produktów). W tym celu dostępne są różne funkcje wyszukiwania, np. wyszukiwanie wg nazw. Poza tym system oferuje szczegółowe informacje do każdej z części i możliwość zbierania wyszukanych części na tak zwanych listach części.

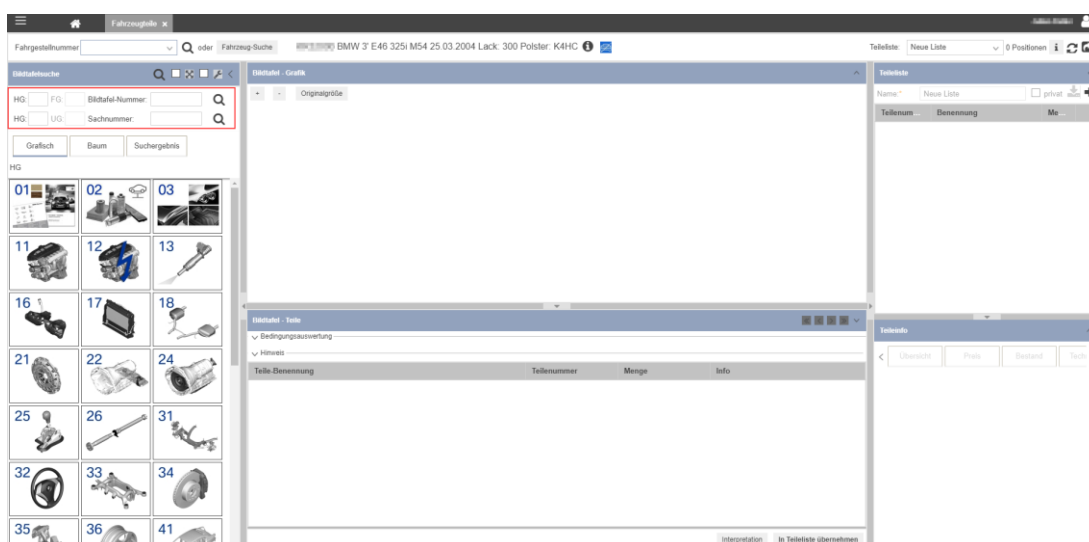


Bezpośrednie zamówienie części na sprzedaż przez elektroniczny katalog części nie jest możliwe. Proszę uwzględnić, że w elektronicznym katalogu części nie są wyświetlane żadne ceny.

W celu zamówienia części, prosimy o kontakt z lokalnym autoryzowanym serwisem BMW lub dokonanie zamówienia za pośrednictwem portalu partslink24. Proszę uwzględnić, że wymagany jest oddzielny abonament.

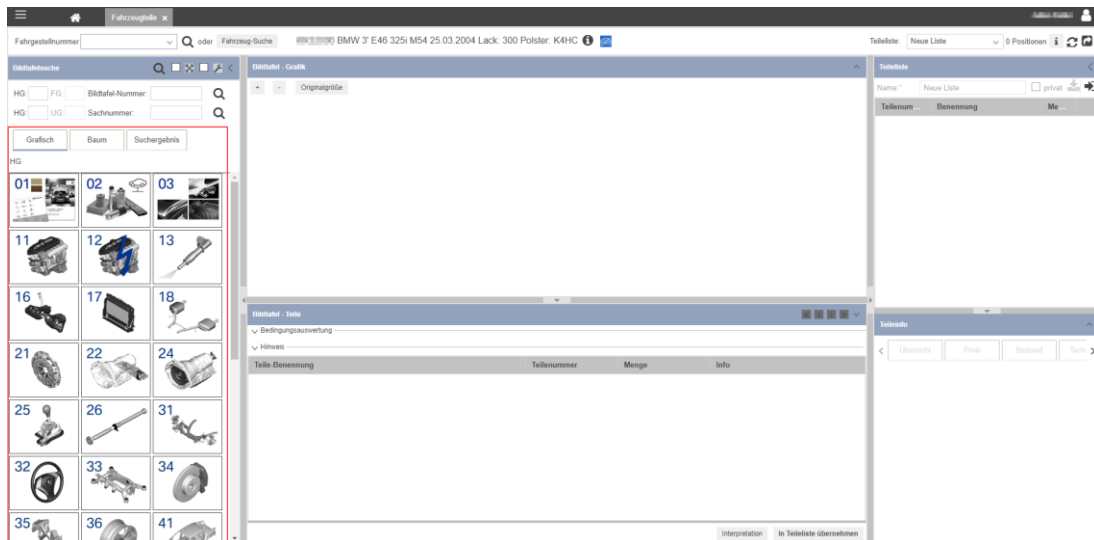
### Jak wyszukiwać części zamienne w elektronicznym katalogu części?

1. Uruchom aplikację.
2. Kliknij przycisk „Elementy pojazdu”.
3. Wprowadź numer identyfikacyjny pojazdu (7 lub 17 pozycji).
4. Wyszukaj żadaną część za pomocą
  - a. tablicy ilustracyjnej lub numeru części



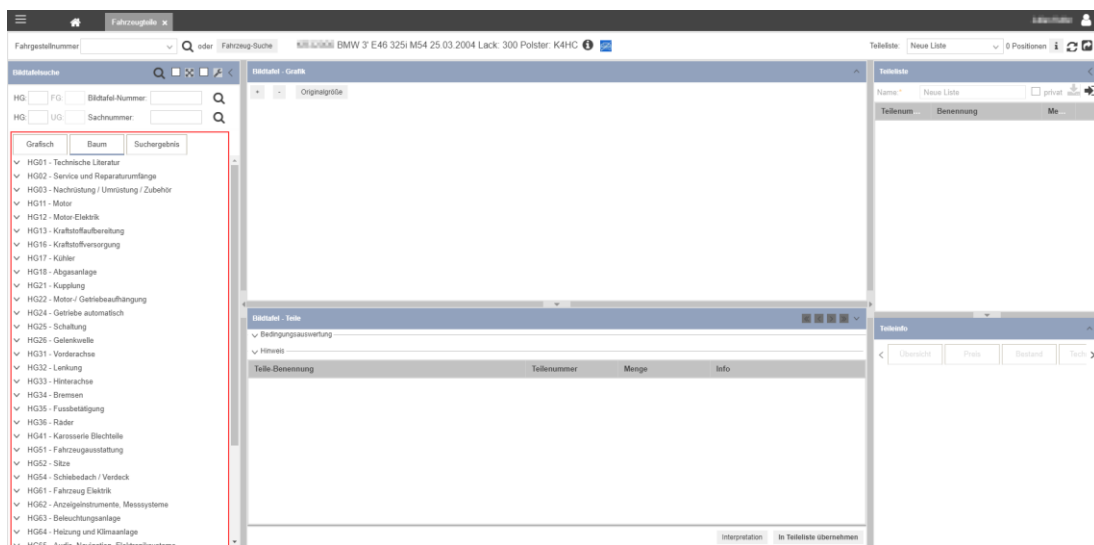
Ilustracja 21 Wyszukiwanie po numerze artykułu

- b. Graficznie



Ilustracja 22 Wyszukiwanie przez graficzny wybór części

c. Drzewo



Ilustracja 23 Wyszukiwania przez drzewo

### 3.1.1.4 Walidacja sterownika



Ilustracja 24 Symbol walidacji sterownika

Za pomocą aplikacji można weryfikować sterowniki. Może być to konieczne po wymianie sterowników. W takich przypadkach ISTA wymaga od użytkownika przeprowadzenia weryfikacji sterowników.

### 3.1.1.5 Katalog wyposażenia handlowego



Ilustracja 25 Symbol katalogu wyposażenia handlowego

W aplikacji *Katalog wyposażenia handlowego* znajduje się wyposażenie warsztatu, przystosowane indywidualnie do wymagań modeli marki BMW Group. Katalog internetowy zawiera obszerne informacje dotyczące aktualnego wyposażenia warsztatów BMW, MINI, BMW Motorrad i Rolls-Royce i wspiera przy podejmowaniu decyzji o zakupie wyposażenia. Ponadto oferuje szczegółowe opisy funkcji i umożliwia bezpośrednie porównanie wybranych produktów.

### 3.1.1.6 BMW CarData



Ilustracja 26 Symbol BMW (\$CarData\$)

BMW (\$CarData\$) oferuje możliwość dostępu do danych telematycznych z pojazdów BMW. Warunkiem jest jedynie wyrażenie przez klienta zgody na udostępnianie swoich danych i posiadanie przez niego pojazdu obsługującego funkcje telematyczne, przyporządkowanego do ważnego konta ConnectedDrive. Na podstawie tych danych możliwe jest oferowanie klientom dopasowanych do ich potrzeb i spersonalizowanych usług.

Oferowana w tym portalu usługa BMW (\$CarData\$) jest skierowana wyłącznie do dostawców usług, którzy chcą korzystać z BMW (\$CarData\$). Aktualnie usługa ta jest stopniowo wprowadzana dla klientów BMW ConnectedDrive w krajach europejskich. Funkcje są dostępne za darmo w portalu BMW ConnectedDrive.

### 3.1.1.7 BMW Key and Service history for Independent Operators (BMW KaSIO)



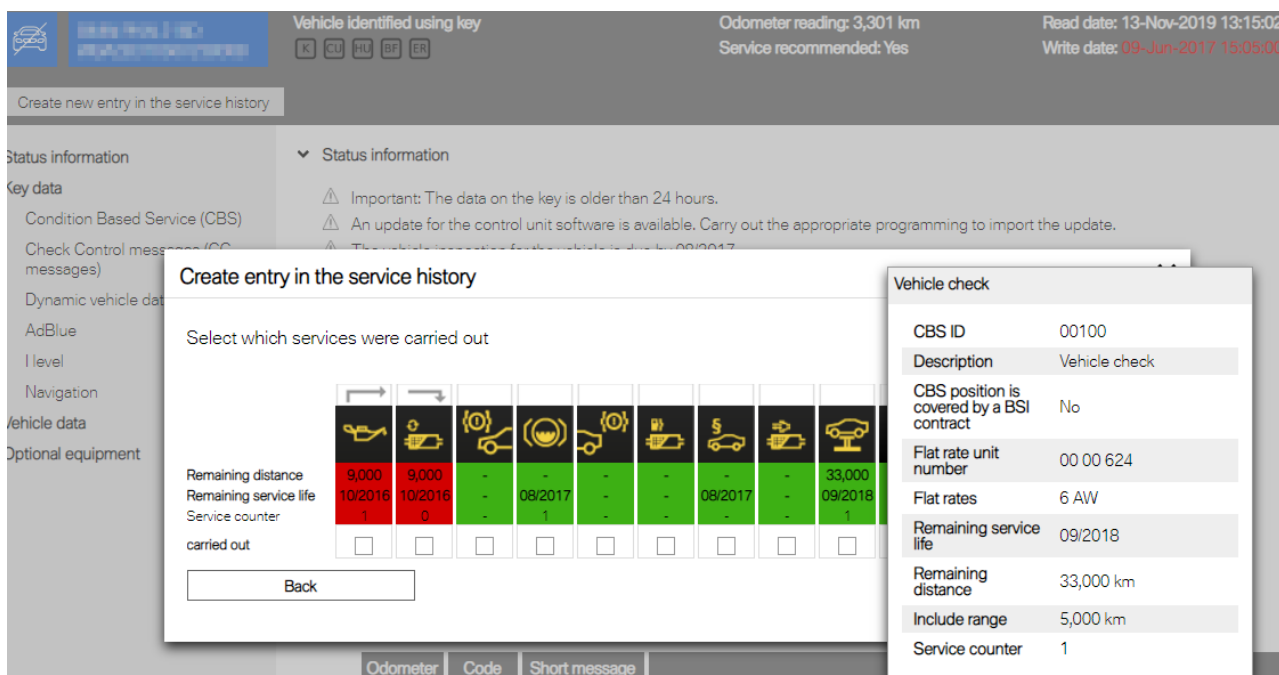
Ilustracja 27 Symbol KaSIO BMW



Należy pamiętać, że niektóre funkcje są dostępne tylko przy zastosowaniu urządzenia KeyReader lub KeyReader Plus.

Aplikacja KaSIO (**K**ey and **S**ervice history for **I**ndependent **O**perators) zapewnia wsparcie podczas przyjmowania pojazdów i przeprowadzania przeglądu. Za pomocą podłączonego do komputera czytnika KeyReader lub KeyReader Plus można oprócz danych kluczyka wyświetlać także informacje o wymaganych działaniach serwisowych dla pojazdów BMW Group. Konieczne dane historyczne są zapisane na centralnych serwerach BMW, które są uzupełniane o aktualne dane pojazdów. Te najnowsze dane pojazdów są wczytywane za pomocą czytników KeyReader i następnie przez 7 dni przechowywane są na centralnych serwerach BMW. Aktualnie KaSIO oferuje następujące funkcje:

- Odczytywanie i wyświetlanie danych kluczyka
- Wyświetlanie historii serwisowej
- Zapis historii serwisowej na podstawie danych kluczyka lub po ręcznym wprowadzeniu numeru identyfikacyjnego pojazdu
- Drukowanie książki serwisowej
- Utworzenie dynamicznego planu konserwacji (tylko BMW Motorrad)
- Wyświetlanie dostępnych akcji technicznych



Ilustracja 28 Zastosowanie KaSIO – przykład zapisu historii serwisowej

**i** Proszę zwrócić uwagę: Po przekazaniu wpisów elektronicznej książki serwisowej do centralnego modułu historii pojazdów (FBM) BMW AG nie są one jeszcze wyświetlane w pojeździe. Aby wpisy były widoczne w pojeździe, należy zapisać je w pojeździe przez aplikację ISTA za pomocą ICOM. Więcej informacji dotyczących aplikacji ISTA znajduje się na stronie startowej aplikacji.

**!** Uwaga: Nie każdy pojazd obsługuje funkcję wyświetlania wpisów elektronicznej książki serwisowej w pojeździe.

### 3.1.1.8 Partslink24



Ilustracja 29 Symbol (\$partslink24\$)



(\$Partslink24\$) to sklep internetowy dla niezależnych warsztatów służący do identyfikowania i zamawiania oryginalnych części zamiennych BMW w autoryzowanych serwisach BMW.


Zalety to m.in. jednolita identyfikacja części i jednolity proces zamawiania, ponad 9,8 mln danych o częściach, przejrzysty wybór części przez podanie VIN, wyświetlanie cen sugerowanych przez producentów i ewentualnie indywidualnych cen zakupu.

Listy części, które można utworzyć w aplikacji (\$Electronic Parts Catalogue\$) jako plik csv. i zaimportować do (\$Partslink24\$).

| Teilenummer   | Benennung                    | Menge |
|---------------|------------------------------|-------|
| 13 32 8591018 | Kraftstofffilter mit Heizung | 1.00  |
| 13 32 8591019 | Kraftstofffilterpatrone      | 1.00  |

Ilustracja 30 partslink24 – import listy części


Należy pamiętać, że usługę oferuje autoryzowany serwis BMW. Za treść i wsparcie usługi odpowiada autoryzowany serwis BMW. Obowiązują wyłącznie Warunki Handlowe danego autoryzowanego serwisu BMW.



Do korzystania z (\$Partslink24\$) wymagany jest abonament, który można zamówić bezpośrednio w serwisie (\$Partslink24\$).

### 3.1.2 Aplikacje internetowe


Aplikacje klienckie z oddzielnym oprogramowaniem należy przed zastosowaniem zainstalować. Ponieważ regularnie pojawiają się aktualizacje aplikacji, przed każdym zastosowaniem zaleca się sprawdzenie ew. dostępnych aktualizacji.



W przypadku aplikacji, które komunikują się z pojazdem, należy także zwrócić uwagę na to, czy sterowniki interfejsu pojazdu (BMW ICOM lub Passthrough Tool) są zaktualizowane.

Pliki instalacyjne znajdują się na stronie startowej aplikacji (tutaj pokazane na przykładzie systemu warsztatowego ISTA):


**Technical applications**  
Starting the application




Important information about using the ISTA workshop system in brief

- Use only for unmodified BMW and MINI vehicles.
- It is essential that training courses and further training have been completed for the vehicles.
- Specified special tools are mandatory.

A check runs to determine the applications availability status. Please wait until the status is green before continuing.

 Start

**Download**

- [The electronic service booklet with data storage in the vehicle](#)
- [ISTA Client installation file](#)
- [ISTA Programming Data](#)
- [How to update ICOM Firmware](#) 
- [ICOM Firmware](#)
- [ICOM Next Firmware](#)
- [BMW PTD driver](#)
- [MIR MA installation file](#)

**Technical requirements**

- [Java Runtime Environment](#)
- [Download Microsoft .NET Framework 4](#)
- [Visual C++ Redistributable](#)

Ilustracja 31 System serwisowy ISTA

### 3.1.2.1 System serwisowy ISTA



Ilustracja 32 Symbol systemu serwisowego ISTA

ISTA (Integrated Service Technical Application) aplikacja służąca do elektrycznej diagnozy pojazdów BMW Group. Aplikacja oferuje następujące możliwości:

- Identyfikacja pojazdu do specyficznej obsługi pojazdu
- Funkcje serwisowe
- Wyszukiwanie informacji dotyczących naprawy i serwisowania
- Kierowane wyszukiwanie błędów
- Programowanie pojazdów z siecią pokładową 2020 (w obszarze samochodów osobowych dotyczy to wszystkich pojazdów serii F i nowszych. Informacje dotyczące tego, których serii motocykli to dotyczy, są dostępne w portalu AOS w punkcie „(\$Service\$)” -> „(\$Downloads\$)” -> „(\$Motorcycle\$)”.)
- Aktualizacja historii serwisowej w pojeździe

Dalsze podrozdziały przedstawiają krótki przegląd najważniejszych funkcji aplikacji systemu serwisowego ISTA (analogicznie do aplikacji programowania serii rozwojowych starszych modeli). Aby uzyskać dodatkowe informacje szczegółowe, proszę skorzystać z podręcznika użytkownika na stronie powitalnej aplikacji.



Warunkiem korzystania z funkcji programowania jest instalacja „(\$ISTA Programming Client\$)”. Znajduje się on na stronie startowej aplikacji.



Poziom integracji pojazdu jest automatycznie aktualizowany podczas uruchamiania ISTA i przy dostępnym połączeniu za pomocą ICOM.



Zarówno ISTA, jak i „(\$ISTA Programming Client\$)” są aktualizowane w regularnych odstępach czasu. Proszę pamiętać, że uruchomienie aplikacji jest możliwe tylko z zastosowaniem najbardziej aktualnej wersji.

Informację o dostępności nowej wersji można uzyskać w zakładce „(\$News\$)” na stronie startowej „(\$Start\$)”.



Uwaga: Warunkiem prawidłowego użytkowania jest wykształcenie w zakresie mechatroniki oraz regularne szkolenia dokształcające. Należy obowiązkowo używać podanych narzędzi specjalnych.

Możliwość wykorzystania jest zastrzeżona wyłącznie dla niezmodyfikowanych pojazdów.



**Wyraźnie wskazujemy, że niepoprawnie przeprowadzony proces programowania może zaszkodzić bezpieczeństwu ruchu pojazdu.**

## Diagnostyka pojazdów i programowanie

Aplikacja „System serwisowy ISTA” po połączeniu z pojazdem natychmiast przeprowadza skróconą diagnozę. Wyszukane przy tym błędy są zapisywane w pamięci błędów

Za pomocą zakładki „(\$Troubleshooting\$)” można w dowolnej chwili przeprowadzić kompletną diagnozę podłączonego pojazdu.

Integrated Service Technical Application

VIN [redacted] Vehicle I7I01/HAT/3/IB1/AUTO/ECE/RL/2014/07 KL 15: 13.5

| Code   | Description                                                   | Mileage | Class |
|--------|---------------------------------------------------------------|---------|-------|
| S 0711 | High-voltage battery unit: No serial number stored in the SME | 11507   |       |

Number of fault memories: 1 / 1 No. fault patterns: 0 Filter: Default

Show fault code Delete fault memory Filter fault memory Delete filter Show completely PuMA measures

Ilustracja 33 System serwisowy ISTA – przegląd diagnozy i programowania

Programowanie funkcji lub aktualizacja połączonego pojazdu są możliwe za pośrednictwem zakładki „(\$Software update\$)”.

| Operations             | Vehicle information | Vehicle management     | Service plan    | Favourites                  | Workshop/<br>Operating fluids | Measuring devices |
|------------------------|---------------------|------------------------|-----------------|-----------------------------|-------------------------------|-------------------|
| Repair/<br>Maintenance | Troubleshooting     | Service functions      | Software update | Control Unit<br>Replacement | Vehicle<br>modification       |                   |
| Comfort                | Advanced            | Additional<br>software |                 |                             |                               |                   |

The vehicle was last programmed with programming data 4.1.01 and is being updated as follows:

Integr. level (actual):           **F020-16-03-502**  
Integr. level (target):           **F020-16-07-502**


Actions to be performed:       **26**  
Duration software update (estimated): **00:28:32**


The following control units will receive a software update in this context:


- ACSM
- DME
- EGS
- FEM
- KOMBI
- REM
- ZGM

Display operations report
Display measures plan
Execute measures plan

Ilustracja 34 System serwisowy ISTA – aktualizacja pojazdu

 Aktualizacja poziomu integracji pojazdu następuje automatycznie po pomyślnym nawiązaniu połączenia między pojazdem, ICOM a aplikacją „System serwisowy ISTA”.

 Uwaga: Warunkiem prawidłowego użytkowania jest wykształcenie w zakresie mechatroniki oraz regularne szkolenia doksztalające. Należy obowiązkowo używać podanych narzędzi specjalnych.  
Możliwość wykorzystania jest zastrzeżona wyłącznie dla niezmodyfikowanych pojazdów.

 Wyraźnie wskazujemy, że niepoprawnie przeprowadzony proces programowania może zaszkodzić bezpieczeństwu ruchu pojazdu.

### Zapis historii serwisowej w pojeździe

Aby przekazać wpis historii serwisu utworzony w aplikacji „KaSIO” także do pojazdu, konieczne jest zastosowanie ISTA i ICOM.

Skorzystaj w tym celu z punktu „(\$Service functions\$)” w zakładce „(\$Vehicle Management\$)”.

| Operations             | Vehicle information | Vehicle management | Service plan    | Favourites                  | Workshop/<br>Operating fluids | Measuring<br>devices |
|------------------------|---------------------|--------------------|-----------------|-----------------------------|-------------------------------|----------------------|
| Repair/<br>Maintenance | Troubleshooting     | Service functions  | Software update | Control Unit<br>Replacement | Vehicle<br>modification       |                      |

Ilustracja 35 System serwisowy ISTA – zapis historii serwisowej w pojeździe

### 3.1.2.2 BMW ASE



Ilustracja 36 Symbol ASE BMW

Aplikacja BMW Assistance for Service Events (BMW ASE) to narzędzie służące do wsparcia pomocy BMW w razie wypadku i awarii. W razie awarii lub wypadku kierowca BMW może wezwać pomoc bezpośrednio z pojazdu za pośrednictwem menu iDrive. Dane oraz język są przekierowywane poprzez sieć komórkową do BMW Backend bezpośrednio do wybranego i skonfigurowanego partnera BMW Assistance. W BMW ASE skonfigurowany partner BMW Assistance może uzyskać wgląd w aktualne dane pojazdu do danego zdarzenia serwisowego (wypadek, awaria) i podjąć odpowiednie czynności.

### 3.1.2.3 Dealer Cockpit



Ilustracja 37 Symbol Dealer Cockpit

ConnectedDrive Dealer Cockpit jest wykorzystywany do wyświetlania wykupionych i dostępnych do wykupu usług BMW ConnectedDrive oraz do aktualizacji usług w pojeździe.

### 3.1.2.4 Programowanie serii E



Ilustracja 38 Symbol programowania serii E

Za pomocą aplikacji *Programowanie serii E ISTA/P* można przeprowadzać programowanie w sterownikach pojazdów BMW i MINI bez modyfikacji.



Nie ma już możliwości programowania pojazdów z siecią pokładową 2020 za pomocą aplikacji „Programowanie serii E”, lecz jedynie za pomocą aplikacji „System serwisowy ISTA”. W obszarze pojazdów osobowych dotyczy to wszystkich pojazdów serii F i nowszych. Informacje dotyczące tego, których serii motocykli to dotyczy, są dostępne w portalu AOS w punkcie „(\$Service\$)” -> „(\$Downloads\$)” -> „(\$Motorcycle\$)”.



Aplikacja „Programowanie serii E” jest aktualizowana w regularnych odstępach czasu. Proszę pamiętać, że uruchomienie aplikacji jest możliwe tylko z zastosowaniem najbardziej aktualnej wersji.

Informację o dostępności nowej wersji można uzyskać w zakładce „(\$News\$)” na stronie startowej „(\$Start\$)”.



Uwaga: Warunkiem prawidłowego użytkowania jest wykształcenie w zakresie mechatroniki oraz regularne szkolenia doksztalające. Należy obowiązkowo używać podanych narzędzi specjalnych.

Możliwość wykorzystania jest zastrzeżona wyłącznie dla niezmodyfikowanych pojazdów.



**Wyraźnie wskazujemy, że niepoprawnie przeprowadzony proces programowania może zaszkodzić bezpieczeństwu ruchu pojazdu.**

### 3.1.2.5 Integrated Remote Analysis Programming (IRAP) Next



Ilustracja 39 Symbol IRAP Next

Aplikacja IRAP Next umożliwia podłączenie wsparcia technicznego do pojazdu i w razie potrzeby przeprowadzenie zdalnej konserwacji. IRAP Next stanowi uzupełnienie i znajduje zastosowanie ew. w ramach zapytań do Technical Help Desk, które można składać w obszarze pomocy AOS.



Nie każde zapytanie do Technical Help Desk wymaga sesji IRAP Next. W odpowiedzi na zapytanie, wsparcie Technical Help Desk w razie potrzeby poprosi o rozpoczęcie sesji IRAP Next.

### 3.1.2.6 RDC Tool (kontrola ciśnienia opon)



Ilustracja 40 Symbol RDC Tool



W celu korzystania z aplikacji dodatkowo wymagany jest artykuł diagnostyczny „RDC Tool”, który można zamówić w AOS w zakładce „Serwis” → „Artykuł diagnostyczny”.

Za pomocą narzędzia RDC Tool w pojazdach BMW i motocyklach BMW można przenosić informacje z opony do zaworów opon. W zależności od generacji pojazdu umożliwia to diagnozę, a w nowszych modelach (od G20 i pod warunkiem występowania odpowiedniej elektroniki kół) również programowanie elektroniki kół. Narzędzie RDC Tool odczytuje w tym celu kod QR opony, a następnie przenosi jego treść do zaworów opony, które z kolei przekazują te informacje do pojazdu. Za pomocą narzędzia RDC Tool można ponadto odczytywać kody DataMatrix z oryginalnych części zamiennych BMW i przesyłać do ISTA.



### 3.1.2.7 Dopuszczenie oleju silnikowego



Ilustracja 41 Symbol dopuszczenia oleju silnikowego

System BFAS wykorzystuje się do dopuszczania płynów eksploatacyjnych.

### 3.1.2.8 Connected RMI Services Administration



Ilustracja 42 Symbol Connected RMI Services

Dzięki Connected RMI Services uzyskuje się dostęp do danych pojazdu dotyczących napraw i serwisowania oraz połączeń głosowych pojazdów BMW, MINI i Rolls-Royce. Warunkiem jest jedynie wyrażenie przez klienta zgody na serwis i posiadanie przez niego pojazdu obsługującego funkcje telematyczne, przyporządkowanego do konta klienta.

Administration Connected RMI Services oferuje możliwość przeprowadzenia konfiguracji serwisu i zarządzania wnioskami o zezwolenie na serwis kierowanymi do klienta.

Korzystanie z Administration Connected RMI Services jest bezpłatne. Udostępnianie danych pojazdu i połączeń głosowych jest odpłatne. Rozliczenie następuje co miesiąc na podstawie faktury, z wyjątkiem opłat konfiguracyjnych pobieranych bezpośrednio z karty kredytowej w ramach procesu konfiguracji. Dodatkowe informacje o cenach są dostępne w zakładce „Cennik” w stopce.

### 3.1.2.9 Aktualizacja map nawigacji



Ilustracja 43 Symbol aktualizacji map nawigacji

Aplikacja HDD-Update zapewnia wsparcie przy aktualizacji map nawigacji w pojeździe klienta w następujących przypadkach zastosowania:

- Aktualizacja map cyfrowych w pojeździe klienta
- Przywracanie map cyfrowych w związku z wymianą sprzętu Headunit

Wyświetlane i udostępniane są wszystkie zatwierdzone i dostępne mapy urządzenia nawigacyjnego danego pojazdu.

Po pobraniu map można przesłać je za pomocą pamięci USB do Headunit danego pojazdu.

Po transmisji mapy zostaje ona udostępniona do użytku za pomocą kodu aktywacyjnego. Użytkownik jest proszony o wprowadzenie kodu aktywacyjnego za pośrednictwem Headunit pojazdu.

### 3.1.2.10 PTI-Data



Ilustracja 44 Symbol PTI-Data

Aplikacja PTI-Data to usługa umożliwiająca wyszukiwanie informacji, udostępniająca istotne dane techniczne do przeprowadzania badania technicznego określonego pojazdu. Dodatkowa dokumentacja opisująca sposób przeprowadzania badania technicznego zgodnie z dyrektywą WE 2014/45 znajduje się w aplikacji AIR.

### 3.1.2.11 RITA



Ilustracja 45 Symbol RITA

Diagnoza zdalna to cyfrowy proces umożliwiający uzyskiwanie zdalnego dostępu (over-the-air) do pojazdu w celu wykrycia ew. usterek i podjęcia odpowiednich czynności naprawczych. Wyszukiwanie błędów nie wymaga wizyty klienta w warsztacie. Zapewnia to optymalizację planowania prac warsztatu: Części, transport zastępczy, nakład pracy związany z naprawą oraz jej koszty można określić przed wizytą w warsztacie. Wyniki diagnozy zdalnej pokrywają się z wynikami diagnostyki pojazdów przeprowadzanej z zastosowaniem systemu ISTA.

RITA to system diagnostyki pojazdów BMW AG wykorzystujący nowoczesną technologię chmury. Jest on dostępny przez przeglądarkę i nie wymaga instalacji na komputerze użytkownika. Przeprowadzenie diagnozy zdalnej w pojeździe nie wymaga wykupienia przez klienta serwisu BMW ConnectedDrive.

### 3.1.2.12 Smart Maintenance



Ilustracja 46 Symbol Smart Maintenance

W Smart Maintenance BMW AG udostępnia nowe rodzaje diagnozy oparte na danych zdalnych pozyskiwanych z pojazdu. Dane Smart Maintenance są dostępne w nowoczesnych pojazdach od service pack 2018. Na podstawie tych danych możliwe jest uzyskiwanie wyników diagnostyki i udostępnianie ich warsztatom. Cyfrowa diagnostyka opon dostarcza informacje dotyczące np. zużycia opon, uszkodzenia opon i rodzaju opon, które są aktualnie zamontowane w pojeździe.

## 4 Wsparcie

W razie wątpliwości służymy pomocą przez następujące kanały wsparcia:

### 4.1 Prośba o wsparcie

Kontakt z naszym działem wsparcia można uzyskać za pomocą „(\$Help\$)” → „(\$Support request\$)”. Formularz należy uzupełnić możliwie jak najdokładniej, aby przyspieszyć uzyskanie pomocy od pracowników działu wsparcia:

BMW GROUP AOS SERVICE My AOS Help Overview Support request Technical Help Desk My requests Training enquiry Service BMW APIs

### SUPPORT REQUEST

Support request

Have you already checked our [FAQs?](#)

**Request to Support**

**Description of problem**

Affected application \* Please select

Type of problem \* Please select the previously affected application

Frequency \* Please select

Ability to work \* Please select

Description of problem \*

Attach files

Attachments give a better understanding of the problem and accelerate the support process. You can attach useful files here, for example a screenshot of the fault message.

File name Delete

No files have been attached yet.

**Attachments**

A maximum of 3 files with a maximum size of 4 MByte each can be added to the support request. All added files must have different names. Only files with the following file name extensions are permitted:  
\*ppt,\*pptx,\*xls,\*xlsx,\*doc,\*docx,\*zip,\*gz,\*gzip,\*png,\*jpg,\*jpeg,\*gif,\*pdf,\*txt,\*rtf,\*msg,\*htm,\*html,\*xml

**Technical data**

Operating system Windows 10

Browser and version Chrome 122.0.0.0 Firefox 10.5

Java version not known

Ilustracja 47 Zapytanie do działu wsparcia



Wskazówka: Oferujemy wsparcie w każdym języku, który jest oferowany w portalu.



## Wykaz tabel

|                                                      |    |
|------------------------------------------------------|----|
| Tabela 1 Opis strony startowej AOS .....             | 6  |
| Tabela 2 Interfejsy pojazdu – samochód osobowy ..... | 10 |
| Tabela 3 Interfejsy pojazdu – motocykl.....          | 11 |

## Wykaz ilustracji

|                                                                             |    |
|-----------------------------------------------------------------------------|----|
| Ilustracja 1 Proces rejestracji .....                                       | 3  |
| Ilustracja 2 Strona startowa po zalogowaniu .....                           | 5  |
| Ilustracja 3 Strona startowa – ciąg dalszy .....                            | 5  |
| Ilustracja 4 Artykuły diagnostyczne.....                                    | 7  |
| Ilustracja 5 System serwisowy ISTA – warunki użytkowania .....              | 8  |
| Ilustracja 6 System serwisowy ISTA – manager połączeń.....                  | 9  |
| Ilustracja 7 ICOM Next A.....                                               | 11 |
| Ilustracja 8 ICOM Next A.....                                               | 11 |
| Ilustracja 9 ICOM Next D .....                                              | 11 |
| Ilustracja 10 ICOM Next A.....                                              | 11 |
| Ilustracja 11 ICOM E .....                                                  | 11 |
| Ilustracja 12 Wykup zgłoszenia .....                                        | 12 |
| Ilustracja 13 Zakończenie nabywania zgłoszenia.....                         | 14 |
| Ilustracja 14 Weryfikacja nabycia zgłoszenia.....                           | 15 |
| Ilustracja 15 Zestawienie faktur .....                                      | 16 |
| Ilustracja 16 Przegląd aplikacji .....                                      | 17 |
| Ilustracja 17 Aplikacje dla klientów BMW CarData .....                      | 17 |
| Ilustracja 18 Symbol AIR .....                                              | 18 |
| Ilustracja 19 Symbol danych wymaganych badania emisji spalin .....          | 19 |
| Ilustracja 20 Symbol EKC.....                                               | 19 |
| Ilustracja 21 Wyszukiwanie po numerze artykułu .....                        | 20 |
| Ilustracja 22 Wyszukiwanie przez graficzny wybór części.....                | 21 |
| Ilustracja 23 Wyszukiwania przez drzewo.....                                | 21 |
| Ilustracja 24 Symbol walidacji sterownika.....                              | 22 |
| Ilustracja 25 Symbol katalogu wyposażenia handlowego .....                  | 22 |
| Ilustracja 26 Symbol BMW (\$CarData\$).....                                 | 22 |
| Ilustracja 27 Symbol KaSIO BMW .....                                        | 23 |
| Ilustracja 28 Zastosowanie KaSIO – przykład zapisu historii serwisowej..... | 24 |
| Ilustracja 29 Symbol (\$partslink24\$).....                                 | 24 |
| Ilustracja 30 partslink24 – import listy części .....                       | 25 |
| Ilustracja 31 System serwisowy ISTA.....                                    | 26 |
| Ilustracja 32 Symbol systemu serwisowego ISTA.....                          | 26 |

---

|                                                                                   |    |
|-----------------------------------------------------------------------------------|----|
| Ilustracja 33 System serwisowy ISTA – przegląd diagnozy i programowania .....     | 28 |
| Ilustracja 34 System serwisowy ISTA – aktualizacja pojazdu .....                  | 29 |
| Ilustracja 35 System serwisowy ISTA – zapis historii serwisowej w pojeździe ..... | 30 |
| Ilustracja 36 Symbol ASE BMW .....                                                | 30 |
| Ilustracja 37 Symbol Dealer Cockpit.....                                          | 30 |
| Ilustracja 38 Symbol programowania serii E .....                                  | 31 |
| Ilustracja 39 Symbol IRAP Next .....                                              | 32 |
| Ilustracja 40 Symbol RDC Tool .....                                               | 32 |
| Ilustracja 41 Symbol dopuszczenia oleju silnikowego .....                         | 33 |
| Ilustracja 42 Symbol Connected RMI Services .....                                 | 33 |
| Ilustracja 43 Symbol aktualizacji map nawigacji.....                              | 34 |
| Ilustracja 44 Symbol PTI-Data .....                                               | 34 |
| Ilustracja 45 Symbol RITA .....                                                   | 35 |
| Ilustracja 46 Symbol Smart Maintenance .....                                      | 35 |
| Ilustracja 47 Zapytanie do działu wsparcia .....                                  | 36 |